



客來斯樂旅遊

南太平洋島國24日之旅



拜訪國家：

巴布亞新幾內亞、所羅門群島、萬那杜、新克里多尼亞(法國)、大溪地、紐西蘭、東加、斐濟、西薩摩亞等8國



行程特色

1. 巴布亞新幾內亞：
有 1000多不同部落有800多種的語言，是天堂鳥的國度。安排至戈羅卡欣賞泥人舞和鬼舞。



圖片來源：巴布亞新幾內亞雅觀光局 <https://www.papuanewguinea.travel/>

2. 所羅門群島：二戰期間美、日戰場，走訪多處戰爭遺跡。搭船遊覽圖拉吉島。
3. 萬納杜：
她是全世界最無憂無慮之國，讓您體驗當地原住民最自然又原始的美。搭機飛往塔納Tanna火山島。

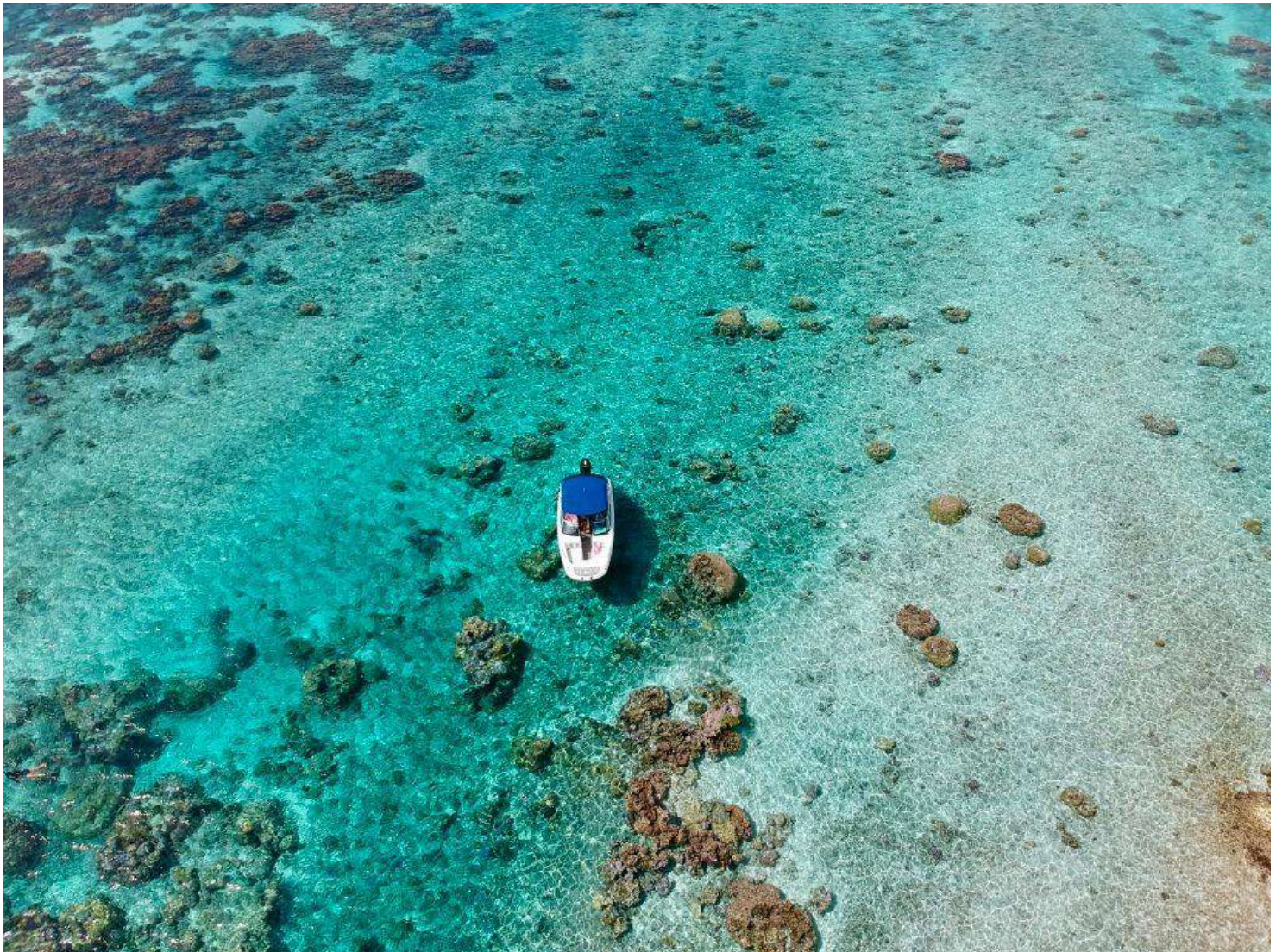


圖片來源：萬納杜觀光局 [#VanuatuMoments](#)

4. 新克里多尼亞：人煙罕至的離島猶如化外之境般寧靜，更是被譽為最接近天堂的島嶼。安排努美阿 Tjibaou 文化中心



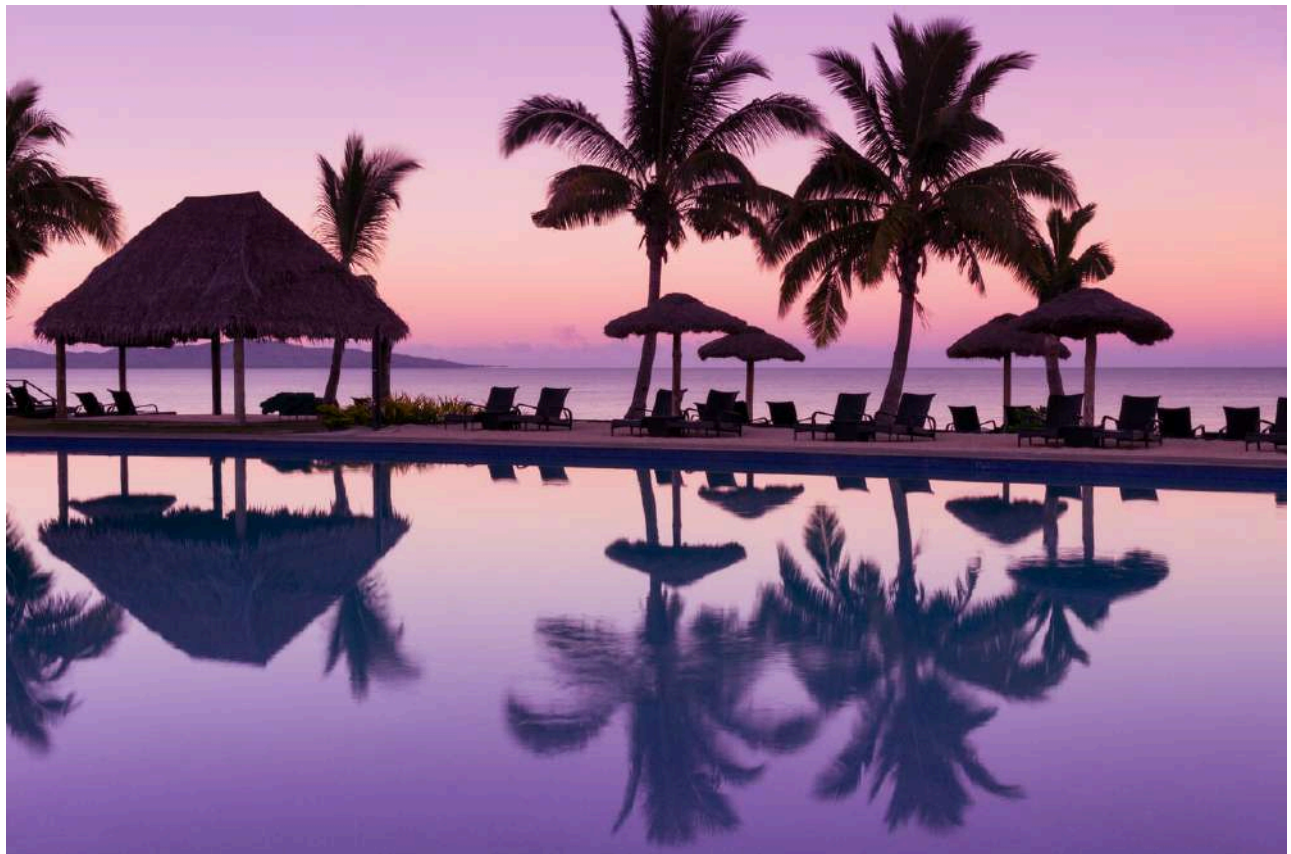
5. 斐濟：藍天白雲、湛藍海水更有美麗的珊瑚礁海岸，驚嘆的海島風情。晚上安排★斐濟文化村享受斐濟文化村徒步之旅，領略斐濟文化。
6. 大溪地：神仙住的島嶼、藍寶石最燦爛的核心安排波拉波拉島住水上屋。

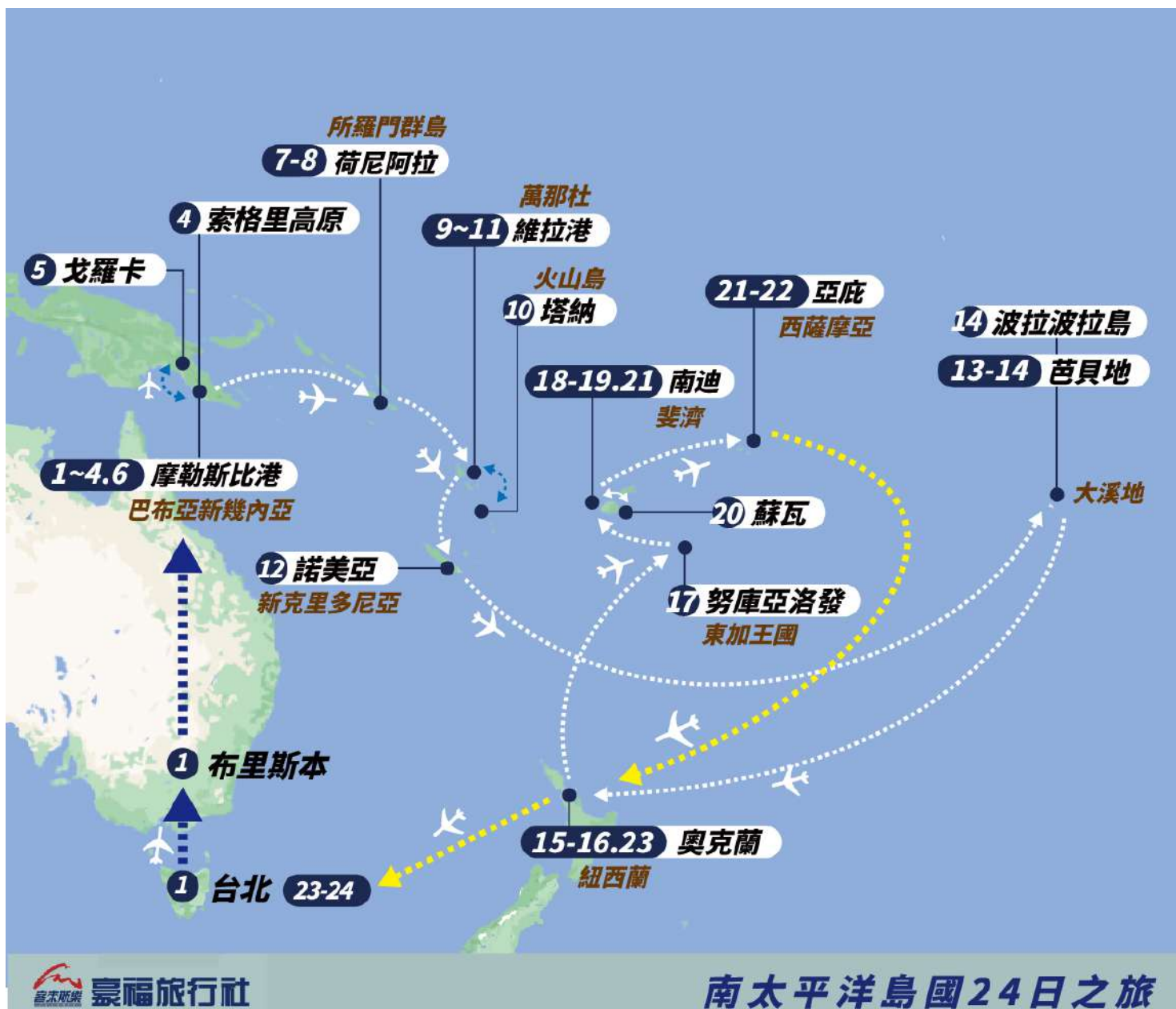


7. 薩摩亞：波里尼西亞文化的發源地，「金銀島」冒險故事的發生地。前往《孤獨星球》中提到的 Lalomanu 海灘，它是世界上最好的海灘之一。



8. 東加王國：庫克船長三次經過此島，土人對他很友善，因而命名為友善之島。安排13世紀時建立的▲拉帕哈遺跡和三石塔。





團費：敬請電洽 (含簽證費、機場稅、領隊、司機、導遊小費及燃料附加費，不含護照費用)

出團日期：2024年10月07日

航班說明

航程	起飛地-抵達地	航空公司	班機	起飛時間	抵達時間
Day 01	台北 / 香港				
Day 01	香港 / 摩勒斯比港	巴布亞新幾內亞航空	PX019	2045	0530+1
Day 03	摩勒斯比港 / 戈羅	巴布亞新幾內亞航空	PX160	0900	0950
Day 04	戈羅卡 / 摩勒斯比港	巴布亞新幾內亞航空	PX165	1640	1730
Day 06	摩勒斯比港 / 荷尼耶拉	巴布亞新幾內亞航空	PX080	0730	105
Day 08	荷尼亞拉 / 維拉港	所羅門航空	IE722	1450	1650
Day 12	維拉港 / 諾美亞	萬那杜航空	NF064	0630	0805
Day 13	諾美亞 / 芭貝地	喀里多尼亞航空	SB600	100	1835-1
Day 13	芭貝地 / 波拉波拉島				
Day 14	波拉波拉島 / 芭貝地				
Day 15-16	芭貝地 / 奧克蘭	紐西蘭航空	NZ903	0300	0735+1
Day 15-16	奧克蘭 / 努庫亞洛發	紐西蘭航空	NZ974	1715	2010
Day 18	努庫亞洛發 / 南迪	斐濟航空	FJ210	1750	1910
Day 21	南迪NADI / 亞庇	斐濟航空	FJ255	1155	1445+1
Day 23	亞庇 / 奧克蘭	紐西蘭航空	NZ993	1355	1755
Day 23	奧克蘭 / 台北	中華航空	CI054	2050	0550+1

以上相關航班皆為預定參考，正確時間以航空公司提供為準，時間會有所變動，如另訂個人票、轉乘國內航班、高鐵接駁、安排機場接送或預約停車場，請事前再確認正確航班，不便之處敬請見諒！本行程航班為團體經濟艙，需從桃園機場出發，如需升等航班艙等、高雄 / 桃園航班接駁，皆需另補價差，實際差額由航空公司回覆，因屬額外追加、並不保證一定取得；有違意願者，敬請慎重考慮後參加！包含之機票屬團體優惠價，機上座位由航空公司劃位，旅行社無法指定機上之座位大小、前後位置、同行者相鄰或靠窗、走道位置；如有需求，可補價差另訂個人票或者升等較高艙等之座位，價差另洽業務承辦員！

TOP

每日行程

★標示為入內參觀 ▲標示為下車參觀 ●標示為行車參觀

全部收合

Day
01

台北 ✈ 香港 ✈ 摩勒斯比港 PORT MORESBY (巴布亞新幾內亞)

TPE/HKG (飛行時間：02:00時)

PX019 2045/0530+1 (飛行時間：06:45時)

午後集合於桃園國際機場，搭機經香港轉機飛往巴布亞新幾內亞首都摩勒斯比港。夜宿機上。

早餐：X

午餐：X

晚餐：機上

【宿】：機上

Day
02

摩勒斯比港



於清晨抵達這個擁有茂密叢林及食人族文化而聞名全球的巴布新幾內亞。巴布亞 – Papua，乃馬來語「鬍毛」之意，所以也有人稱巴布亞為「鬍毛島」，其是僅次於格陵蘭的世界第二大島。抵達後比港，前往鄉村風味的 Sogeri 高原參觀多個景點，包括博馬納戰爭公墓，並有機會體驗瓦里拉塔國家公園和水晶激流瀑布等美麗的自然區域。★瓦里拉塔國家公園，進入公園，可在觀景台拍照，穿行在森林中，在樹上尋找天堂鳥、欣賞瀑布。★冒險樂園，大約花一個小時在這個本土動物園和天堂鳥鳥舍裡走一圈。▲博馬納戰爭公墓是紀念二次大戰期間，將近 4000 名澳大利亞和英聯邦軍事人員被埋葬在這個安靜的草坪墓地中。▲斯里努姆大壩，從 Sogeri 高原搭車約 30 分鐘即可到達這個風景如畫的人造水庫。前往酒店休息。

早餐：機上

午餐：當地餐

晚餐：飯店內餐

【宿】：Crowne Plaza Hotel 或 Grand Papua Hotel 或同級

Day
03

摩勒斯比港 PORT MORESBY (巴布亞新幾內亞) ✈ 戈羅卡 GOROKA

PX160 0900/0950 (飛行時間：00:50時)

早上飛往東高地省的首府 – 戈羅卡，抵達後於▲道羅眺望點照相。前往★阿薩羅文化村參觀當地的毛草屋、咖啡園、甘蔗園及欣賞泥人舞表演，根據當地傳說，在幾百年前的阿薩羅人因為被其他部落擊敗，所以只好使用詐術，他們將灰泥塗滿全身，讓自己看起來像個鬼魂，藉以嚇跑敵人，最後才贏得勝利，而這個傳說就是”泥人族”的由來。參觀★麥卡錫博物館，此博物館以新巴幾內亞傳奇巡邏隊軍官命名，展示各式、藝術品、手工藝品、戰爭遺物等。新幾內亞

的咖啡豆在全球的市場是小有名氣的，早在二次世界大戰之前，德國的傳教士就在這裡種植，所以很多德國的咖啡店都以販賣新幾內亞的咖啡豆為主。在這裡阿薩羅谷地所生產的咖啡都是以戈羅卡為品牌。

早餐：旅館內

午餐：餐盒或當地餐

晚餐：當地餐

【宿】：Bird Of Paradise Hotel 或同級

Day 04 戈羅卡 ✕ 摩勒斯比港

PX165 1640/1730 (飛行時間：00:50時)

今日前往▲戈羅卡市場瞭解當地族人的最真實的面目和生活。隨後前往★古魯波卡山當地村落欣賞著名的鬼舞。下午搭機飛回首都摩勒斯比。

早餐：旅館內

午餐：餐盒或當地餐

晚餐：中式餐

【宿】：Crowne Plaza Hotel 或 Grand Papua Hotel 或同級

Day 05 摩勒斯比港

巴布新幾內亞島其是僅次於格陵蘭的世界第二大島。今日前往參觀巴布亞特殊的熱帶植物生態的★植物園。參觀展出有許多土著文化的★國立博物館、▲柯伊市集、▲貝加峽角、▲國會大樓、▲聖瑪利亞大教堂、▲聖約翰福音教會等。

早餐：機上

午餐：當地餐

晚餐：中式餐

【宿】：rowne Plaza Hotel 或 Grand Papua Hotel 或同級

Day 06 摩勒斯比港 ✕ 荷尼耶拉 HONIARA(所羅門群島)

PX080 0730/1050 (飛行時間：02:20時)

上午飛往所羅門群島首都－荷尼耶拉，此地物產豐饒，惜多年內戰、百廢待興。抵達後參觀▲日本和平紀念公園碑和第二次世界大戰美、日最激烈的戰場歷史遺跡：▲地獄角、▲血腥嶺、▲奧斯丁山(日本紀念館)、▲天際線嶺(美國紀念館)、瑪塔尼科河、唐人街和典型的學校或教堂。

早餐：旅館內

午餐：餐盒

晚餐：中式餐

【宿】：King Solomon 或 Carl Sea Resort 或 Herttage Parh Resort 或同級

Day 07 荷尼耶拉

今日前往圖拉吉島的遊船之旅，包括觀光（二戰港口和水上飛機基地和沈船）、海灘和浮潛，參觀當地村莊，體驗傳統舞蹈、熱帶雨林和瀑布漫步，在村莊享用當地風味的午餐，欣賞▲World Discoverer 遊輪殘骸。世界上最著名 12 艘仍可去拍攝的擱淺船隻，其中一艘正在此，此船因撞上了當時未知的大石而擱淺。

早餐：旅館內

午餐：當地餐

晚餐：中式餐

【宿】：King Solomon 或 Carl Sea Resort 或 Herttage Parh Resort 或同級

Day
08

荷尼亞拉 ✕ 維拉港 PORT VILA(萬納杜)

IE722 1450/1650 (飛行時間：02:00時)



午後搭機前往萬那杜，此國雖不富裕，卻於 2006 年時英國新經濟基金會發佈萬那杜為全世界最幸福的國家。萬那杜衣不蔽體卻能在幸福指數勇冠全世界，令人不禁嚮往萬那杜人純樸的生活。抵達後前往日落渡假飯店入住瀉湖景客房。參觀首都維拉港的▲港口區，新建的▲國會大廈、▲主教堂。

早餐：旅館內

午餐：當地餐

晚餐：中式海鮮餐

【宿】： Grand Hotel 或 Holiday Inn Resort 或 Melanesian Port Vila 或同級

Day
09

維拉港 ✕ 塔納 Tanna 火山島



搭乘包機前往塔納欣賞▲塔納活火山，萬那杜號稱有著全世界獨一無二的火山郵局以及海底郵局，可以在火山以及海底寄送明信片，火山郵筒就設置在 Tanna 島，請事先準備明信片。看現在仍在噴發的活火山。

早餐：旅館內

午餐：簡式餐

晚餐：酒店內餐

【宿】：Rock Water Resort 或同級

Day
10

塔納 ✈ 維拉港



今日搭機返維拉港。午後參觀▲藍色潟湖，您可以潛入水晶般清澈的海水中，或只是在水邊放鬆身心，享用美味的熱帶水果，▲翠竹海灘、▲克倫牡斯丘眺望台(Klem' S Hill Lookout)，遠眺維拉港、美麗灣 (MELE BAY)及退隱島(HIDEAWAY ISLAND)。參觀珍藏萬那杜部落砂畫的★國家博物館，砂畫是一項古老傳統的技藝，現已成為 UNESCO 的人類智慧遺產。PS：今日請穿著舒適的平底鞋、適合天氣條件的衣服、帶帽子、防曬油和瓶裝水。

早餐：旅館內

午餐：當地餐

晚餐：中式餐

【宿】：Grand Hotel 或 Holiday Inn Resort 或 Melanesian Port Vila 或同級

Day
11

維拉港



今日西海岸一日遊。搭車前往美麗的瀑布公園—▲美蕾瀑布 Mele Cascades，水流從頂部的

瀑布底部蜿蜒流過，直到底部的入口，穿過村莊和草地。在瀑布底部設有一個小型游泳洞，並直接坐在垂下的水下，提供自然按摩。在岩石樓梯前有一個更平靜的游泳洞，可欣賞美景，水的涼爽和輕鬆享受熱帶雨林環境。它也是攀爬岩石和炫耀跳水天賦的好地方。參觀★黑魔法村接受食人族於叢林中的吆喝與刀棍恫嚇之後由酋長迎接進入林中，參觀村中生活。

早餐：旅館內

午餐：當地餐

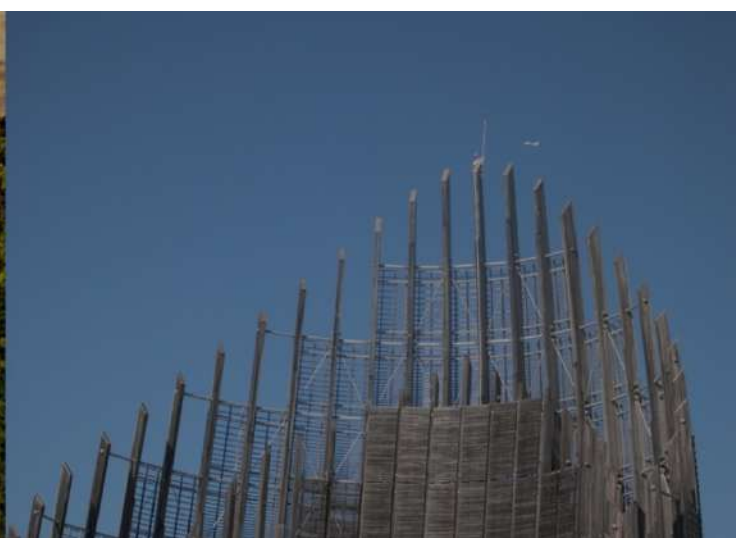
晚餐：石頭牛肉餐

【宿】：Grand Hotel 或 Holiday Inn Resort 或 Melanesian Port Vila 或同級

Day
12

維拉港 ✕ 諾美亞 NOUMEA (新克里多尼亞)

NF064 0630/0805 (飛行時間：01:35時)



早上飛往法國海外屬地新克里多尼亞-諾美亞，續前往▲旺托羅山眺望周遭風景。市區觀光：參觀▲晨間市場，了解當地人的生活方式和習慣、▲聖約瑟夫大教堂。▲熱帶雨林公園是諾美亞市最寧靜的地方，除了可以有熱帶植物外也可看到新克里多尼亞的國鳥 CAGOU。★努美阿 Tjibaou 文化中心的藝術、歷史、文化、知識和自然美景相結合，為人們帶來歡樂和教育。該中心坐落在設計精美的建築和風景優美的場地內，包括一個藝術中心、一個博物館、表演空間、一個圖書館、一個景觀公園等。Tjibaou 文化中心以卡納克政治領袖 Jean-Marie Tjibaou (1936-1989 年) 的名字命名，旨在慶祝當地卡納克人的歷史和文化，並承認更廣闊的太平洋

地區存在的文化多樣性。由世界著名的意大利建築師 Renzo Piano 設計，他曾負責巴黎蓬皮杜中心的設計，此中心的設計是對島上傳統建築的現代和不朽的詮釋。★水族館內更是爭奇鬥豔，各種色彩的珊瑚及美麗的珊瑚礁魚。

早餐：旅館內

午餐：當地餐（2 道式）

晚餐：當地餐（2 道式）

【宿】：Chateau Royal Hote 或同級

Day
13

諾美亞 ✈ 芭貝地 PAPEETE (大溪地)

SB600 1000/1835-1 (飛行時間：05:35時)

芭貝地PAPEETE (大溪地) ✈ 波拉波拉島 BORA BORA

PPT/BOB(飛行時間：00:50時)



諾美亞→芭貝地 PAPEETE (大溪地)

SB 600 1000/1835-1 (飛行時間：05: 35 時)

早上搭機飛往好萊塢明星及名人度假的天堂大溪地。大溪地為法國殖民地，正式名稱為"法屬玻里尼西亞"。整個大溪地及群島散布於距離法國約 17,100 公里的南太平洋海面上，其 118 個島嶼涵蓋整個海域的總面積多達 4 百萬平方公里，相當於整個歐洲的面積。經國際換日線，時光倒流抵達日為前一日。

早餐：旅館內

午餐：機上

晚餐：機上

【宿】：Tahiti Pearl Beach Resort&spa 或同級

芭貝地 PAPEETE (大溪地) →波拉波拉島 BORA BORA

PPT/BOB(飛行時間：00: 50 時)

早上飛往蜜月旅行島嶼之一的波拉波拉島。午後前往渡假旅館提早入住休息，享受最美、最浪漫的南太平洋景色。

早餐：飯店內

午餐：當地餐

晚餐：酒店內

【宿】：Bora Bora Beach Resort & Spa 水上屋 或同級

Day
14

波拉波拉島 ✕ 芭貝地

BOB/PPT (飛行時間：0:50時)

上午您可倘佯在海邊度假酒店享受悠閒的假期，或漫步於潔淨的沙灘或使用飯店的設施或在游泳池畔欣賞美女囉，來參加 SPA 按摩或浮潛也是很好的享受(須自費)。她是人間天堂而擁有美麗的棕櫚樹、細白的沙灘及藍色的礁環湖。午後隨即搭乘越野車欣賞雨林之旅，享受最耀眼的崎嶇海岸、寶藍色又如翡翠般的潟湖，環礁群、沙灘等，真是自然天成最美麗的景緻，觀賞當地寺廟、美軍二次大戰遺址，品嚐當地水果，了解波里尼西亞文化，隨後再前往黑珍珠養殖場，了解黑珍珠的秘密及價值。之後搭機飛返芭貝地。

早餐：旅館內

午餐：當地餐

晚餐：當地餐

【宿】：Tahiti Pearl Beach Resort&spa 或同級



Day
15

~ Day
16

芭貝地 ✕ 奧克蘭(紐西蘭) ✕ 努庫亞洛發 NUKUALOFA (東加王國)

NZ903 0300/0735+1 (飛行時間：05:45時)

NZ974 1715/2010 (飛行時間：02:55時)



清晨搭機前往奧克蘭，由於飛行時間與經過國際換日線的原因，於抵達奧克蘭時已是隔天上午了。日期往前加一天。隨後於機場轉機飛往東加王國首都努庫亞洛發。抵達後接往酒店休息。

早餐：機上

午餐：中式餐

晚餐：機上餐

【宿】：Tanoa International Dateline 或同級

Day 17 努庫亞洛發

東加大普環島之旅前往參觀▲庫克船長登陸紀念點、13世紀時建立的▲拉帕哈遺跡、西元1200年東加王所建造的▲三石塔，令人不禁想起英國的巨石群、▲巴巴奧特里亞皇墓。

早餐：旅館內

午餐：當地餐

晚餐：西式自助餐及秀

【宿】：Tanoa International Dateline 或同級

Day 18 努庫亞洛發 ✕ 南迪 NADI (斐濟)

FJ210 1750/1910 (飛行時間：01:35時)

今日參觀▲蘭卡風華手工藝中心選購東加婦女的工藝品。有如童話故事般美麗的▲東加王宮(外面參觀)、▲傳統市集、▲郵局。搭機飛往斐濟島大城市－南迪。

早餐：旅館內

午餐：當地餐

晚餐：機場簡餐或當地餐

【宿】：Hilton Hotel 或 Novotelhotel 或 Radisson Blu Resort 或同級

Day 19 南迪



今日參觀▲傳統市場、印度教在此地區最大的▲濕婆神廟，由印度教神像、加尼什寺和濕婆神廟組成。寺內的神像精雕細琢，栩栩如生，讓人驚歎工匠們的精湛手藝，這樣精緻的神像在印度以外的地方也是非常罕見的，由此可以看出斐濟人對印度宗教的推崇。今晚安排★斐濟文化村享受斐濟文化村徒步之旅，領略斐濟文化。在此會發現斐濟文化“生機勃勃”。了解更多關於斐濟人、文化、歷史、傳統手工藝和藝術的信息。體驗卡瓦儀式並嘗試卡瓦。享用 lovo——

在土爐中烹製。最古老也是南太平洋群島的烹飪方式--傳統地面烤爐，在此土爐中蒸食物包括類似的過程。火加熱的岩石被放入坑中，並被綠色葉子覆蓋，以增加水分和大量的食物，最後在所有的東西上添加上一層土壤 無論使用乾法還是濕法，坑中的食物可能需要幾個小時到一整天才能烹飪。觀看一些現場娛樂表演 - Meke 和 Fira 舞蹈。

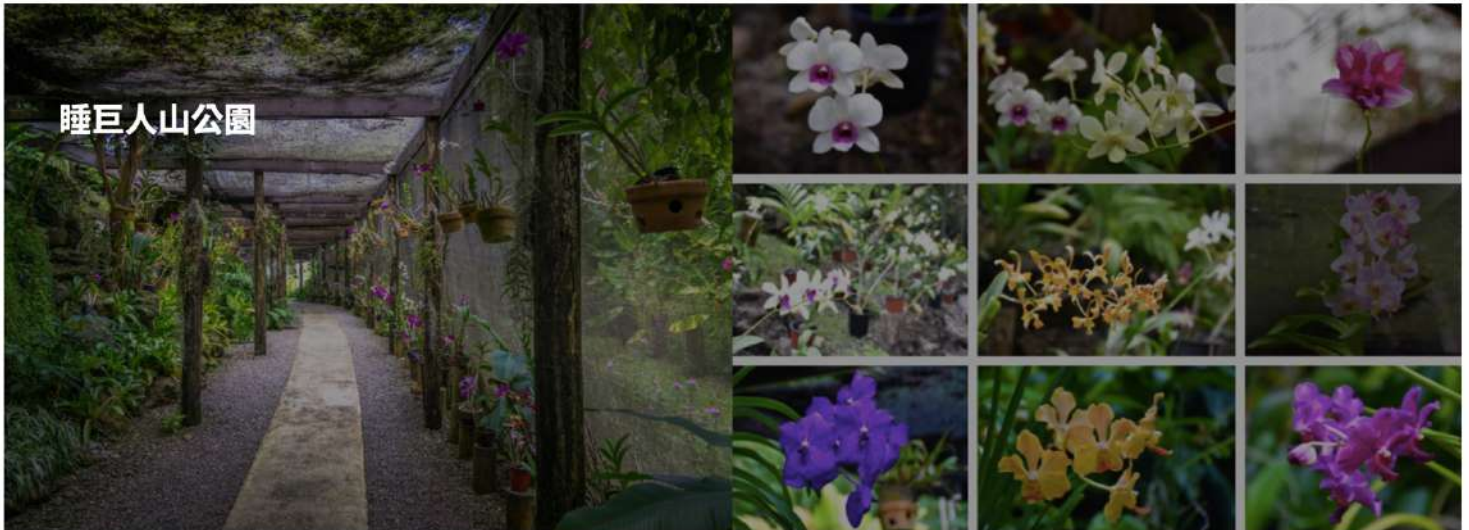
早餐：旅館內

午餐：當地餐

晚餐：當地餐

【宿】：Hilton Hotel 或 Novotelhotel 或 Radisson Blu Resort 或同級

Day 20 南迪



今日前往★睡巨人山公園。是當地著名的蘭花種植園，最初是私人蘭花園，如今變成斐濟熱門的旅遊景點，內有超過二千多種蘭花，其中不少蘭花品種都是極為罕見的，每年吸引了無數蘭花愛好者前來欣賞。前往★辛加東卡沙丘國家公園，一覽大自然的傑作。此沙丘是斐濟的第一座國家公園，沿岸綿延數英里，其中三分之二因有草地之故較為穩定。沙丘的形成是由於沿海腹地和沿岸沙丘的侵蝕所造成。此國家公園也是一個歷史和生態保育非常豐富的區域，此地曾挖掘出陶石器和人類的遺骸。

早餐：旅館內

午餐：當地餐

晚餐：當地餐

【宿】：Hilton Hotel 或 Novotelhotel 或 Radisson Blu Resort 或同級

Day
21

南迪NADI 亞庇 APIA (西薩摩亞)

FJ255 1155/1445+1(飛行時間：01:55時)



早餐後前往機場搭機飛往西薩摩亞首都亞庇。抵達後前往飯店辦理入住手續。

早餐：旅館內

午餐：機場簡餐

晚餐：當地餐

【宿】：Tanoa Tusitala Hotel 或同級

Day
22

亞庇



帕帕帕排泰瀑布 (Papapapaitai Falls)



Lalomanu 海灘

薩摩亞，又名西薩摩亞，位處於波利尼西亞島群中心，有“波利尼西亞心臟”之稱。是美麗的熱帶群島，由九個小島組成，首都為亞庇。薩摩亞地處於夏威夷與雪梨中間，鄰近斐濟，位於國際換日線東邊。是南太平洋首個獨立的國家，以英語作為商業及官方法定語言。早餐後展開烏波魯島之旅，參觀▲巴哈教寺廟和花園（世界上僅有的 8 個之一）、▲梅布丁石、▲普拉洞窟戲水（法圖米洞穴池）、▲阿皮亞最高的瀑布－帕帕帕排泰瀑布 (Papapapaitai Falls)；前往 Sopoaga Falls，在那裡將進行文化展示。▲莎婆阿加保留區內的植物園及瀑布。在▲里瑪法隘口 Le Mafa Pass，可眺望西薩摩亞的美麗風光停留拍照留念。

早餐：旅館內

午餐：當地餐

晚餐：中式餐

【宿】：Tanoa Tusitala Hotel 或同級

Day
23

亞庇 ✕ 奧克蘭 ✕ 台北

NZ993 1355/1755 (飛行時間：04:00時)

CI054 2050/0550+1(飛行時間：14:00時)

上午市區觀光，午後搭機飛往奧克蘭，隨後轉機飛往台北，開始回家的旅程。夜宿機上

早餐：旅館內

午餐：機場簡餐

晚餐：機上

Day
24 台北

今日清晨返抵台灣。旅行，是為了回到溫暖而甜蜜的家，和摯愛親友共享回憶。

【特別說明】：

本行程表中標示★為入內參觀，標示▲為下車參觀，標示🏛️為 UNESCO 人類世界文化遺產。行車時間及距離依實際路況為準。

航班及飯店僅供參考，確定行程及住宿交通以出團前之行前說明會為主。

【所需證件】：

- 1.護照正本。自出發日起需有 9 個月以上之效期。
- 2.護照上需有持照人本人簽名，且不得重覆簽名。
3. 3 個月內之二吋照片 2 張
- 4.身分證正反面影本（未領有身分證之子女，得以戶口名簿或戶口名簿戶籍謄本替代）。
- 5.銀行對帳單：需要向銀行申請過去六個月之往來紀錄英文版（如銀行無法提供英文版，需要另找翻譯社翻譯）。
- 6.旅客基本資料（家裡電話及公司名稱、電話、地址、職稱）。工作天：15 天（如您需要提早或延後個別個簽，請提早通知）。

需辦東加簽證、萬那杜簽證且是在南平洋旅行時才發簽證工作天至少：15 天（如您需要提早或延後個別個簽，請提早通知）。

所有國家都有拒絕核發簽證之權力，若有簽證被拒絕時將適時調整行程。