



客來斯樂旅遊

南美洲五國暨玻利維亞大鹽湖、百內、冰河、火地島
復活節島、國家公園三十三日遊



美國國家地理旅人雜誌 (National Geographic Travelers) 經過兩年審查，於 1999 年選出 50 個真正的旅人此生必遊之地。豪福旅行社規劃的南美三十三日旅遊中，亞馬遜河叢林、馬丘比丘古城、里約熱內盧三處勝地即是：亞馬遜河叢林曾吸引無數世界探險家深入其境，現今每年正以大規模面積消逝中…馬丘比丘古城宛若安地斯高山上的空中之城，無解的失落神話迴盪在每個人的心中…里約熱內盧每年擁入成千上萬的遊人，絕對是令人難以抗拒的熱情城市！



◎ 針對首度暢遊南美洲的行程：

『印加文明』之國【祕魯】－印加帝國是 11 世紀至 16 世紀時位於美洲的古老帝國，首都設於庫斯科。



『內陸貧窮』之國【玻利維亞】－玻利維亞獨立後，經常和周邊國家發生戰爭，在 1879～1883 年的硝石戰爭，喪失其唯一濱海省份，自此成為內陸國家。玻利維亞因為高度腐敗是南美洲最貧窮的國家，加上擁有豐富的自然資源，因此被稱為"坐在金礦上的驢"。



『南美峽長』之國【智利】－南北長 4300 多公里，位於安第斯山脈與太平洋之間，東西平均寬度卻只有 200 公里。

『探戈情迷』之國【阿根廷】－探戈起源於阿根廷的貧民窟，融合非洲舞、佛朗明哥和古巴舞蹈而成，十九世紀時盛行於南美洲。



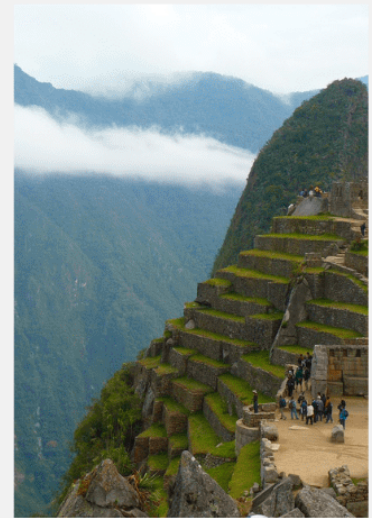
『熱情森巴』之國【巴西】 - 唯一南美葡萄牙語國家，每年嘉年華會吸引眾人目光。



◎ 搭乘飛機造訪秘魯沙漠中神秘的納斯卡線，由空中鳥瞰呈幾何結構和比例完美的線條之巨大創造物，至今依然是撲朔迷離的謎團。1994年已被列為聯合國世界遺產。



- ◎ 秘魯太平洋岸邊的帕拉卡斯保護區中最引人入勝的巴雷斯塔斯島一鳥島，島上棲息著很多瀕臨絕種的鳥類和海洋動物。搭乘遊艇一探動物的世界並見到坡上像燭台或仙人掌的巨大圖案，真是令人難解。有的考古學家認為這是過去為船隻導航用的也有的是認為是外星人刻畫的。
- ◎ 世界第二長河流—亞馬遜河，縱貫南美洲，發源於秘魯，於巴西注入大西洋，是世界流量、流域最大，支流最多的河流。特別安排入住於神秘的亞馬遜熱帶雨林的高級酒店，飽覽林中豐富生態。
- ◎ 造訪傳奇的古印加帝國首都—庫斯可及神秘的古城—馬丘比丘，為安地斯高山上的空中之城，無解的失落神話迴盪在每個人的心中…



MACHU
PICCHU
馬丘比丘



- ◎ 搭船遊覽世界海拔最高的湖泊，也是南美最大的淡水湖—的的喀喀湖，位於秘魯與玻利維

亞交界；特別安排踏上蘆葦草編織而成的浮島，了解島上印加族之一的烏洛族之生活情形。

- ◎ 隱藏在安地斯山南端的智利百內國家公園，於 1978 年被聯合國教科文組織列為生物圈保護區。昔日大量的冰川使百內擁有大大小小數不清的湖泊、河流、瀉湖，湖泊又因礦石沉澱而有著不同的美麗的藍色、靛藍色、灰綠色、玉綠色…以壯麗的花崗岩百內塔、百內角當背景，讓您有如掉入人間仙境般，不捨離去。



- ◎ 在 1981 年被列為聯合國世界自然遺產的『冰河國家公園』，我們參觀了唯一讓您可容易步行接近的【摩雷諾冰河】，也安排搭船讓您從不同的角度觀賞冰河。寬 5 公里、平均高 60 公尺，冰河的前進、斷裂、前進…過程，當走在冰河旁，有機會聽到震耳欲聾的崩裂掉落聲，讓您忙著捕捉鏡頭。



◎ 探訪世界三大瀑布之一的伊瓜蘇大瀑布，並於巴西及阿根廷兩國分別欣賞世界遺產的伊瓜蘇國家公園，275 道萬馬奔騰的大小瀑布群，有如千垂百鍊、氣勢澎湃的水牆，浩瀚河水滂沱而下，水聲之大有如魔鬼怒吼，氣勢攝人！陽光嵌入，虹彩協奏，猶如變化多端的大自然水幕電影。



世界文化遺產

◎ 參觀 7 個人類世界遺產 – 利馬舊城區、外星人納斯卡線、庫斯科舊城區、馬丘比丘、智利瓦爾帕萊索、阿根廷冰河國家公園、伊瓜蘇瀑布（阿根廷與巴西）。



特殊交通工具景點

減少旅途舟車勞頓：

- ◎神秘的納斯卡飛行之旅（在天氣許可下），您可於空中一目了然地俯瞰鑿刻在沙漠上一系列圖形素，體會所謂的「世界上最大的天文書」。（秘魯）
- ◎搭船前往秘魯最大的沿岸野生保護區－巴雷斯塔思島。
- ◎搭船巡遊亞馬遜河流域。
- ◎搭乘秘魯高山火車前往新世界七大奇景之一、印加帝國的都城—馬丘比丘。
- ◎乘吉普車欣賞最美景緻烏尤尼鹽湖（玻利維亞）
- ◎搭乘瓦爾帕萊索非常有特色的纜車（智利）。
- ◎搭船遊第格雷三角洲（阿根廷）。
- ◎火地島搭乘世界盡頭火車；搭船遊覽比格峽灣。
- ◎搭乘小火車攀上基督山最高峰。（巴西）
- ◎安排兩段纜車凌空飛躍麵包山山頂。
- ◎搭船遊覽瓜納巴拉灣（里約灣），從水中觀賞兩個標誌性的里約熱內盧地標—基督救世主山和甜麵包



精心安排食宿

- ◎特別安排當地美食，以餐食的多樣化與豐富的內容，滿足您挑剔的味蕾，體驗當地傳統風味，一場視覺與味覺的饗宴！
- ◎住宿以四星級為主，享用自助式早餐等，中式餐七菜一湯，西式主要為三道式。
- ◎安排品嚐巴塔哥尼亞高原有名的農場烤肉餐，讚不絕口的美味搭配餐桌酒，真是大快朵頤！
- ◎安排秘魯傳統歌舞風味餐、阿根廷著名的牛排餐、伊瓜蘇瀑布景觀餐風味自助料理、智利海鮮餐、巴西窯烤餐等。



豐富的旅行紀念

◎欣賞各國民俗秀 – 祕魯的傳統音樂舞蹈、意亂情迷的阿根廷探戈、熱情洋溢的巴西森巴舞。



增加旅遊時間

◎用心規劃，行程不重複，讓您遊覽更多景點。

◎特別安排祕魯高山火車歐蘭太唐波至馬丘比丘，非傳統庫斯可至馬丘比丘，而庫斯可至歐蘭太唐波，豪福特別增加印加古市集 – 琴切羅、印加鹽都 – 馬拉斯、印加梯田城 – 莫蕾。







團費：敬請電洽(含南美洲簽證費、機場稅、燃料附加費、領隊、導遊、司機小費及美國ESTA費，不含護照費、正式美簽、床頭、行李小費。)

出發日期：11月08日 2024、02月21日 2025年

航班說明

航程	起飛地-抵達地	航空公司	班機	起飛時間	抵達時間
Day 01	台北 / 洛杉磯				
Day 01	洛杉磯 / 利馬	智利航空	LA2477	2035	0810+1
Day 04	利馬 / 伊基多	智利航空	LA2232	1720	1910
Day 06	伊基多 / 庫斯可	智利航空	LA2230/2313	0645/0925	0830/1045
Day 11	拉巴斯 / 烏尤尼鎮	玻利維亞航空	OB304	0740	0840
Day 13	烏尤尼 / 拉巴斯	玻利維亞航空	OB305	0915	1015
Day 14	拉巴斯 / 聖地牙哥	智利航空	LA890	0814	1417
Day 15	聖地牙哥 / 復活島	智利航空	LA841	0910	1235
Day 17	復活島 / 聖地牙哥	智利航空	LA842	1435	2115
Day 19	聖地牙哥 / 阿雷那斯角	智利航空	LA083	0943	1308
Day 23	卡拉法堤 / 烏蘇懷亞	阿根廷航空公司	AR1894	0805	0925
Day 24	烏蘇懷亞 / 布宜諾斯艾利斯	阿根廷航空公司	AR1887	1955	2325
Day 26	宜諾斯艾利斯 / 伊瓜蘇瀑布(阿根廷邊)	智利航空	AR1778	0945	1140
Day 28	伊瓜蘇瀑布 / 里約熱內盧	智利航空	LA3685	1415	1610
Day 31	里約熱內盧 / 利馬	智利航空	LA2405	0720	1045
Day 31	利馬 / 洛杉磯	智利航空	LA2476	1200	1805
Day 32	洛杉磯 / 台北				

以上相關航班皆為預定參考，正確時間以航空公司提供為準，時間會有所變動，如另訂個人票、轉乘國內航班、高鐵接駁、安排機場接送或預約停車場，請事前再確認正 確航班，不便之處敬請見諒！本行程航班為團體經濟艙，需從桃園機場出發，如需升等航班艙等、高雄 / 桃園航班接駁，皆需另補價差，實際差額由航空公司回覆，因屬額外追加、並不保證一定取得；有違意願者，敬請慎重考慮後參加！包含之機票屬團體優惠價，機上座位由航空公司劃位，旅行社無法指定機上之座位大小、前後位置、同行者相鄰或靠窗、走道位置；如有需求，可補價差另訂個人票或者 升等較高艙等之座位，價差另洽業務承辦員！

每日行程

★標示為入內參觀 ▲標示為下車參觀 ●標示為行車參觀

∨ 全部收合

Day
01

台北 ✈ 洛杉磯 LOS ANGELES ✈ 利馬 LIMA(秘魯)

TPE / LAX (飛行時間：12:25時)

LA 2477 2035/0810+1(飛行時間：8:15時)



今日搭機飛往美國西部第一大城－洛杉磯，因飛越國際換日線於當日抵達，隨後轉機飛往秘魯首都－利馬。

早餐：X

午餐：X

晚餐：機上

【宿】：機上

Day
02

利馬



聖法蘭西斯科修道院

利馬主教座堂

清晨抵達出關後前往利馬歷史中心📍舊城區的一國王之城，殖民時期美洲最重要的城

市。探索建於 1535 年並屹立至今的▲聖多明各修道院。然後向▲主廣場步行，您會看到▲政府宮、▲大主教宮、利馬▲大教堂，在那裡，您將有機會拍攝廣場及其美麗的殖民時期建築，欣賞其文藝復興時期的裝飾風格，以及其使徒雕像。然後參觀被認為是利馬最具歷史意義的建築之一的★聖法蘭西斯科修道院，在那裡您會發現利馬最古老和最著名的墓地地下墓穴。隨後參觀★參觀拉爾科博物館，它是拉丁美洲最完整的博物館之一，收藏了無與倫比的古代秘魯寶藏。這個令人印象深刻的寶藏激發了人們的靈感，擁有超過 45,000 多件作品，理解和享受古代秘魯五千多年的歷史。最引人注目的展覽之一展示了來自莫奇卡文化的陶瓷作品，由於其特殊的特徵，被稱為“情色陶器”。

早餐：機上

午餐：當地餐

晚餐：中式餐

【宿】：Lima Sheraton Hotel 或 Casa Andina Select 或 Four Point 或 Jose Antonio

Day

03

利馬 LIMA  納斯卡 NAZCA  帕拉卡斯 PARACAS



今天驅車沿著太平洋岸南下，翻越乾燥的沙漠和翠綠的綠洲往帕拉卡斯地區。在南下的旅程中將可欣賞到不同類型的沙漠地區和零星的綠洲。也有著不同文明的遺跡，以及沿途的村莊。午後展開神秘的📍納斯卡★飛行之旅，探尋的是 1500 年前，鑿刻在沙漠上的各種巨大圖形，在廣袤的沙礫漠地，映入眼簾的蜂鳥、鱷魚、蜘蛛、猴子等蟲魚鳥獸，以及幾何圖案。這些神奇的巨幅畫作，託此地幾無風雨之賜，得以留存下來。您認為這些圖形代表著什麼？天文書？祈雨壇？還是外星人作品？但已在地球上保存了大約 2000 年。

早餐：旅館內

午餐：當地餐

晚餐：當地餐

【宿】：Double Tree Resort 或 Hotel Mossone 或 San Augstin 或 Aranwa 或同級

Day
04

帕拉卡斯 PARACAS 🚌 巴雷斯塔思島 ISLA BALLESTAS ISLAND 🚌 利馬 ✈ 伊基多 IQUITOS

LA2232 1720/1910 (飛行時間：01:50時)



今早★搭船前往巴雷斯塔思島，此島位於帕拉卡斯保護區，是秘魯最大的沿岸野生保護區。島上可見候鳥、鵜鶘、海鵝、鸕鶿、燕鷗和與牠們共享棲息之所的海獅與海狗。夏季時分，常可見兀鷹和紅鶴於岸邊歇息，更可見沙丘上的大燭臺圖形。午後搭車返回利馬，並前往機場搭機飛往亞馬遜河流域城鎮－伊基多。

早餐：旅館內

午餐：當地餐

晚餐：機場簡餐(或退美金 15 元)

【宿】：Double Tree Hilton 或 Victoria Regia Hotel 或 Casa Morey 或同級

Day
05

伊基多 🚌 亞馬遜河 AMAZON RIVER 🚌 伊基多

今日進入📍亞馬遜河流域，在這個讓原始叢林環抱，以亞馬遜河及其支流作為交通聯繫的城市，盡覽兩岸原始林風貌，繁密的枝葉撩動冒險的心。乘坐遊艇沿河而行，看千百種的綠色如何織就濃密的叢林窗簾。亞馬遜河也被喚作地球之肺，深入這看似安靜、枝幹藤葉緊密交纏之境，實地感受生命緩慢卻強壯的力道！造訪★印地安部落，體會當地風土民情，或可能看見全世界獨有的粉紅色河豚！傍晚返回伊基多。

早餐：旅館內

午餐：簡易西式自助餐

晚餐：當地餐

【宿】： Double Tree Hilton 或 Victoria Regia Hotel 或 Casa Morey 或同級



Day
06

伊基多 ✕ 庫斯可 CUZCO

LA2230 0645/0830(飛行時間：01:45時)

LA2313 0955/1045(飛行時間：01:20時)



今日上午離開亞馬遜河流域，回到伊基多機場，搭機前往南美洲的印加帝國首都-庫斯可，這是個因殖民而使原印加建築大量消褪的神聖古都，位於海拔 3500 公尺處，印加語意指「世界的中心」，祕魯人稱做「安地斯山谷王冠上的明珠」。庫斯可的輪廓就像是一隻美洲虎，中心廣場位於美洲虎的腹部，而頭部是城外的沙賽瓦曼堡壘，其"Z"字型外牆，也象徵著美洲虎銳利的牙齒，登臨其上，可一覽印加都城。午後參觀印加帝國最重要的神殿★太陽神神殿，當年牆壁和地板鋪著黃金薄片，而中庭擺飾著黃金雕像。西班牙於 17 世紀入侵後在太陽神殿基座上將之改建為聖多明尼哥教堂。雖然歷經幾次地震，教堂嚴重受損，但印加巨大石頭和緊密交扣的石牆依然屹立，這都

是因印加的石造技術的偉大。

早餐：旅館內

午餐：當地餐

晚餐：傳統風味餐及歌舞秀

【宿】：Xima Exclusive Cusco 或 Jose Antonio 或 Eco Inn Cuzco 或同級

Day

07

庫斯可



琴切羅 CHINCHEROS(20km)



莫蕾(26km)



歐蘭太唐波(28km)



烏魯班巴山谷



印加城牆

位於琴切羅周圍的山峰多是高於五千公尺以上，山頂終年積雪，景色非常壯觀而幽雅，此城是以古老的農產品市集而聞名，在這也可見到當地人用駱馬載運東西，市中心廣場上有一座保持完整的▲印加城牆、▲酋長之家，西班牙人殖民時期所建的巴洛克式▲教堂、▲鐘塔。再往聖谷中印加帝國農業的實驗室－莫蕾，它以管理來創造不同的小氣候區域，以便生產出各種不同的農作物，▲梯田更是古印加帝國的農業藝術品，也是雄偉的景色梯田深度高達 150 公尺，俯瞰 Urubamba 山谷，印加人將其用作植物實驗室。隨後前往印加帝國時期就以出產鹽而興盛，並擁有三千個以上的▲鹽田，產量非常豐富值得一遊，也是絕佳的攝影地點。今天的最後一站是 Ollantaytambo；位於山上最高點的印加軍事、宗教和農業中心。從考古遺址的角度，您將俯視同名小鎮，看到其狹窄得令人難以置信的街道和運河，自印加人建造它們以來就沒有改變過。

早餐：旅館內

午餐：當地餐

晚餐：當地餐

【宿】 Sonesta Posada Yucay Hotel 或 La Hacienda Del Valle 或同級

Day

08

歐蘭太唐波



馬丘比丘 MACHU PICCHU



庫斯可

★搭乘高山火車前往坐落在老年峰與青年峰間陡峭狹窄山脊上的「空中之城」📍★馬丘比丘，因與世隔絕而免遭西班牙殖民者的掠奪。這座神秘的古城，建造於15世紀，卻在16世紀不知為何被遺棄，直到20世紀才被世人發現。城中著名的「拴日石」和以宗教祭祀典禮為主的建築，無不展現印加人對太陽神的崇敬。站上這座空中之城，耳際迴盪著排笛扣人心弦的印加音樂，您想的會是什麼？

早餐：旅館內

午餐：西式自助餐

晚餐：當地餐

【宿】：Xima Exclusive Cusco 或 Jose Antonio 或 Eco Inn Cuzco 或同級



Day
09 庫斯可 🚌 普諾 PUNO



今日前往的普諾，沿途將經過庫斯科和普諾之間的最高點 La Raya，在那裡可以短

暫停留以欣賞風景。普諾是位於安地斯山高原湖泊 – 的的喀喀湖的湖畔小鎮，也是祕魯的民俗之都，以原住民手工藝品聞名，於此參觀殖民時期的▲教堂及▲主廣場。的的喀喀湖中有個漂浮了幾百年的浮島，我們★乘船至這座浮島，島本身用蘆葦草建成，並以幾枝竹枝插在水底固定位置，島上有幾間蘆葦屋和瞭望塔，居住其上的烏洛島民們依然保有原始而傳統的祕魯生活，他們說：我們住在水與天堂之間。

早餐：旅館內

午餐：餐盒

晚餐：當地餐

【宿】：La Hacienda 或 Xima Puno Hotel 或 Jose Antonio 或同級

Day
10

普諾



科帕卡巴納 COPACABANA (玻利維亞)



拉巴斯 LA PAZ



早上越過祕魯與玻利維亞邊界，前往的的喀喀湖畔的聖城 – 科帕卡巴納，參觀結合西班牙與當地色彩的★大教堂，因西班牙殖民時代豎立「黑聖女」像後多次顯靈聖蹟而聞名。午後搭船越過世界最高可通航湖泊 – 的的喀喀湖，前往據說是印加文明起源地的★太陽島，因居民將的的喀喀湖喻為宇宙、天空，故稱之太陽島，流傳許多動人神話。晚上抵達玻利維亞首都 – 拉巴斯。

早餐：旅館內

午餐：當地餐

晚餐：酒店內套餐

【宿】：Europa Hotel 或 Real Plaza Hotel 或同級

Day
11

拉巴斯 ✈ 烏尤尼鎮 UYUNI

OB304 0740/0840 (飛行時間：1:00時)

早晨搭機飛往烏尤尼鎮後換乘吉普車前往烏尤尼鹽湖。烏尤尼鹽湖，位於 3700 公尺的安第斯高山上，是一個乾涸了的鹽湖，也是世界上最大的鹽湖，面積達 10582 平方公里，有著一望無際的天空和白色世界。飛抵後參觀十九世紀和二十世紀初機車遺

蹟的火車墓地，然後進入偉大的烏尤尼鹽灘，在科爾查尼鎮的路上參觀傳統的鹽加工廠，繼續在奧霍斯德停留阿瓜（水的眼睛），一個地下水到地表的地方。另外觀察鹽的提取方式；之後前往著名的巨型仙人掌所在的印加華西島，山上長滿仙人掌，高度達 10 公尺以上。仙人掌島位於古老的火山遺跡頂部，在 4 萬年前被巨大的史前鹽湖所淹沒，所以藏有罕見且脆弱的珊瑚狀結構和化石、藻類。隨後在烏尤尼鹽灘欣賞壯麗的日落。

早餐：旅館內

午餐：野餐

晚餐：酒店內套餐

【宿】：Palacio De Sal 或 Cristal Samana 或 Jardines De Uyuni 或 Luna Salada

註：因地處偏遠荒涼，鹽湖內無道路通行。若因氣候變異如強風、豪雨或洪水等危害團體安全因素，本公司有權變更行程不去仙人掌島、不去木乃伊洞穴(隔日)，且不予退費。



Day
12

烏尤尼鹽湖 SALAR DE UYUNI

今日將經過鹽塊的開採和生產地，繼續向北前往圖努帕火山的斜坡，參觀普卡拉艾克，在這個地方有一個前哥倫佈時期的堡壘，隨後前往位於圖奴帕火山山腳下參觀神聖洞穴內的木乃伊。接著健行上山坡的眺望點欣賞整個鹽湖地區。下山回到鹽湖，讓您有充分的時間攝影取景！

早餐：旅館內

午餐：野餐

晚餐：酒店內套餐

【宿】：Palacio De Sal 或 Cristal Samana 或 Jardines De Uyuni 或 Luna Salada



Day
13

烏尤尼 ✈ 拉巴斯

OB305 0915/1015(飛行時間：01:00時)



早晨飛返拉巴斯，遊覽位於約 400 米深盆地、市中心海拔 3600 公尺的拉巴斯，參觀 ▲印地安市集、▲巫術市場、▲殖民舊街、十六世紀建造的▲聖法蘭西斯科教堂、豎立西班牙獨立戰爭英雄像的▲牟利羅廣場等，▲Mirador de Killi Killi 觀景點，從那裡可以欣賞到拉巴斯的壯麗景色。乘坐纜車 Teleférico，是探索拉巴斯絕妙美景的好選擇。

早餐：旅館內

午餐：當地餐

晚餐：當地餐

【宿】：Europa Hotel 或 Real Plaza Hotel 或同級

Day
14

拉巴斯 ✈ 聖地牙哥 SANTIAGO(智利)

LA890 0814/1417(飛行時間：05:03時)



上午前往機場搭機飛往世界最狹長、有「絲帶國」之稱的國家－智利，抵達最具歐洲傳統風格的首都－聖地牙哥。

早餐：旅館內

午餐：機上餐(退20 USD)

晚餐：酒店內或當地餐

【宿】：Holiday Inn Airport 或同級

Day
15

聖地牙哥 ✈ 復活島 EASTER ISLAND

LA841 0910/1235(飛行時間：05:20時)



今日搭機飛往距離智利海岸 4000 公里以外地南太平洋上充滿巨石雕像之神秘小島—

復活節島。抵達後參觀這個只有 117 平方公里的神秘島嶼包括：美麗的▲安娜基納海灘、▲鐵筆投庫拉墓台、▲圖悟達喜墓台、▲威納寶墓台、▲威湖墓台及古村落▲歐倫哥 ORONGO 廢墟岩石上可見昔日「鳥人」故事雕刻。

早餐：旅館內

午餐：當地餐

晚餐：旅館內用餐

【宿】：Otai Hotel 或 lorana Hotel 或 Manavai Hotel 或同級

Day
16

復活島 EASTER ISLAND



今日參觀唯一面向海的▲七個茅伊雕像的阿基威墓台、▲PUNA PAU 火山口、▲塔艾墓台 AHU TAHAI 此地石雕竟是大小形狀各不相同，令人不解。▲拉諾拉拉庫火山口是「茅伊」雕像的發源地，於此火山口山坡可見巨大的茅伊雕像豎立其間。再到▲瑙瑙墓台 AHUNAUNAU，此地的茅伊雕像有著紅色火山岩的頭飾，迥異奇趣。▲AHU TONGARIKI，有十五座茅伊面對著採石場，是日本人幫忙維修過的。

早餐：旅館內早餐

午餐：餐盒

晚餐：旅館內用餐

【宿】：Otai Hotel 或 lorana Hotel 或 Manavai Hotel 或同級

Day
17

復活島 ✈ 聖地牙哥

LA842 1435/2115(飛行時間：04:40時)



上午參觀★人類學博物館使您更了解島上的歷史，再前往拉諾高火山口－奇特的地形、層疊的顏色，更有燦爛色彩的湖泊點綴其間。再前往機場搭機飛往聖地牙哥。

早餐：旅館內早餐

午餐：當地餐

晚餐：機上

【宿】：Marina Las Condes 或 Crowne Plaza Hotel 或 Holiday Inn Airport 同級

Day
18

聖地牙哥 🚗 瓦爾帕萊索 VALPARAISO 🚗 聖地牙哥



上午展開市區觀光參觀：●大教堂、●中央廣場、●摩尼達宮(總統府)、●憲法廣場、▲國立劇場和▲聖塔露西亞公園。隨後專車前往首都西北邊的渡假聖地 VINA DEL

MAR 及瓦爾帕萊索參觀。VALPARAISO 西班牙文的意思是"天堂谷"，1536 年西班牙人建立的港市，曾經因美洲金、銀礦的發現而繁榮，後來因為巴拿馬運河的開通而沒落。此地將參觀融合西、英、德三國的▲古老建築、色彩亮麗的▲房舍，隨後再搭乘當地非常有特色的★纜車。

早餐：旅館內 午餐：西式海鮮餐 晚餐：中式餐

【宿】：Marina Las Condes 或 Crowne Plaza Hotel 或 Holiday Inn Airport 同級

Day
19

聖地牙哥 ✈ 阿雷那斯角 PUNTA ARENAS 🚌 納塔雷斯港

LA 083 0943/1308 (飛行時間：3:25時)



上午前往機場搭機飛往智利南方港口阿雷那斯角，沿著 OTWAY 海灣欣賞布朗茲維克半島上山脈動人的景觀，前往著名的★“培尼田地河域的畜牧場”，於此可觀賞麥哲倫地區典型的牧場生活：可欣賞牧羊犬看管羊群、或有剪羊毛秀等並在牧場享用烤肉餐，隨後專車前往納塔雷斯港。

早餐：旅館內 午餐：B-B-Q 烤肉餐 晚餐：當地餐

【宿】：Costaustralis Hotel 或 Martin Gusinde 或 Hotel Cisne De Cuello Negro 或同級

Day
20

納塔雷斯港 🚌 百內國家公園 PAINE N P

上午前往百內國家公園，途中造訪★米拉洞巨穴，在此發現史前時代的化石；可於入口處看到其複製品。★百內國家公園是欣賞安地斯山脈雄偉風光最美的地點，國家地

理雜誌將此公園列為人生必遊之 10 大" 人間樂土" 之一。1978 年被 UNESCO 列為世界自然遺產。沿著湛藍的沙蜜安度湖(LAGO SARMIENTO)進入了公園內，可見羊駝在旁嬉戲、聰明狡黠的灰狐忽隱忽現和美洲駝鳥的身影。

早餐：旅館內

午餐：當地餐

晚餐：酒店內

【宿】：Lago Grey 或 Lago Tyndall 或 Rio Serrano 或 Las Torres 或 Hosteria Las



Day
21

百內國家公園 🚌 加拉法提 CALAFATE (阿根廷)



★百內國家公園是智利湖山景緻最美的，位於安地斯山脈最南端的，它也是南美洲自然生態保育區之一。在氣候多變的百內公園裡，我們搜尋著著名的百內塔和角山的身

影。沿途可見冰河(如 GREY GLACIER)、湖泊(如灰湖 LAGO GREY、佩歐湖 LAGO PEHOE 和 NORDENSKJOLD 湖等)和 SALTO GRANDE 瀑布；並有巍峨壯麗的山脈令人嘆為觀止。

早餐：旅館內

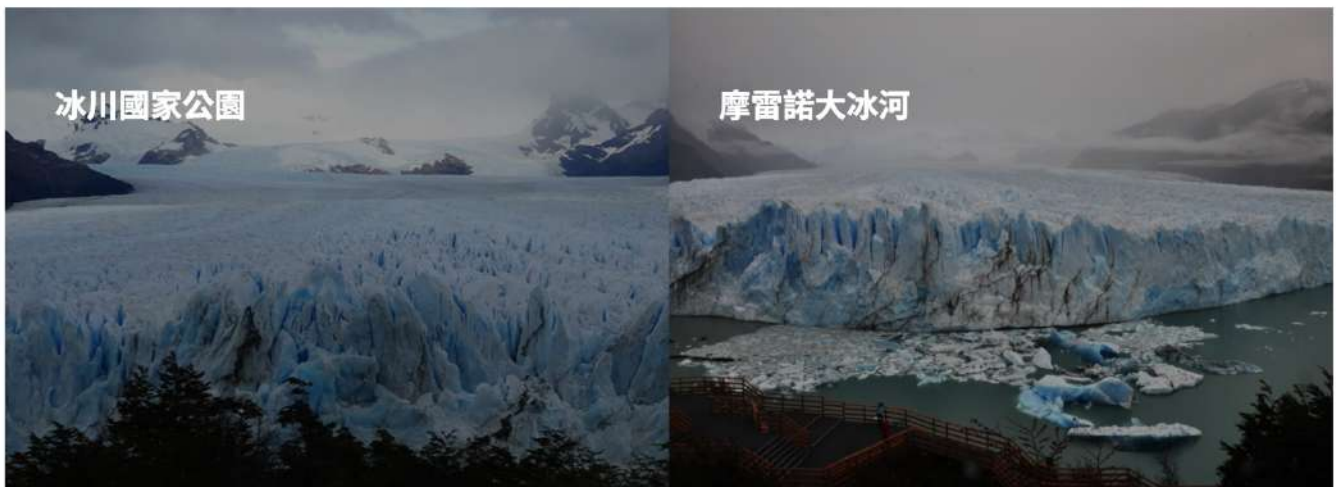
午餐：餐盒

晚餐：酒店內

【宿】：Lagos Del Calafate 或 Hotel Albatros 或 Los Acebos 或同級

Day
22

卡拉法堤  摩雷諾大冰河  卡拉法堤



今日前往★摩雷諾大冰河，一路上沿著阿根廷湖進入📍冰河國家公園，1981年被 UNESCO 列為世界自然遺產。我們搭乘觀賞冰河之遊船，行駛在阿根廷湖的”支臂”處，靠近冰河，見到鋸齒狀的冰牆，景色絕佳，偶見冰河在您眼前掉落，令人終身難忘。依依不捨地離開這令人終身難忘之地。

早餐：旅館內

午餐：當地餐

晚餐：當地餐

【宿】：Lagos Del Calafate 或 Hotel Albatros 或 Los Acebos 或同級

Day
23

卡拉法堤 ✈ 烏蘇懷亞USHUAIA  火地島之旅

AR 1894 0805/0925(飛行時間：1:20時)

上午後搭機飛往世界的盡頭、地球上最南邊的城市—烏蘇懷亞。烏蘇懷亞在 20 世紀前半葉，此處一直是阿根廷重刑犯的流放地。而火地島於 1881 年，智利與阿根廷在此地劃定邊界，其中東部歸屬於阿根廷，首府為烏蘇懷亞；而西部則屬於智利，首府為蓬塔阿雷納斯。午後我們搭乘★遊艇沿著比格爾海峽，在途中您亦或可看到海獅及

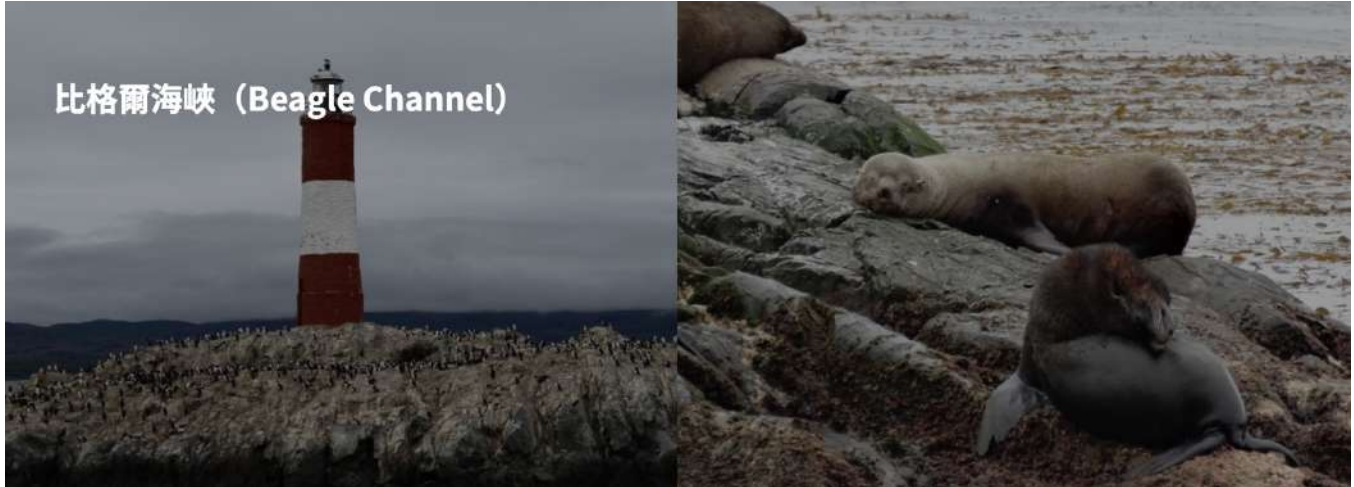
企鵝棲息之島嶼及 FELAIREURS 燈塔，一覽壯觀的湖泊、冰河、冰山等。

早餐：旅館內

午餐：當地餐

晚餐：海鮮餐

【宿】：Hotel Albatros 或 Hotel Fueguino 或 Yamanas 或 Los Acebos 或同級



Day
24

烏蘇懷亞 ✈ 布宜諾斯艾利斯

AR 1887 1955/2325 (飛行時間：03:30時)



火地島國家公園裡保存著火地島置身於世界的盡頭的氣息，經由火地島國家公園到艾麗斯港及拉帕塔亞灣，欣賞變化多端的景色，公園內盡是堅硬的花崗岩、灌木林、荊棘叢、海棉似的苔蘚及被強風吹彎成四十五度角的樹木。而最高峰奧莉維亞山終日煙霧繚繞，一覽壯觀的湖泊、冰河、冰山等。最後並搭乘★世界盡頭火車，它是柴油動力，而且車身窄長，這是因為火地島冬季寒冷、風雪大，為了方便冬天行駛，所以造

型特別。當年它可是用來載運補給品及囚犯。傍晚搭機飛往首都布宜諾斯艾利斯，她有南美巴黎的美麗城市，處處充滿歐洲色彩的市容。

早餐：旅館內 午餐：當地餐 晚餐：機場簡餐

【宿】Dazzler Recoleta 或 Grand Brizo 或 Nh 9 De Julio 或 Libertador 或同級

Day 25 布宜諾斯艾利斯



今日參觀★第格雷碼頭搭船遊河探索有南美威尼斯之稱的老虎三角洲，由水上欣賞這最靠近首都的渡假休閒區風光。布宜諾斯艾利斯絕大多數富有人家，在此都有豪宅。乘船欣賞那綠草如茵的草坪上的各色各樣的古典與新潮、破舊與豪華，造型各異的建築、船塢、古堡、豪宅、別墅…勒畫出一幅幅美麗生動的畫卷。續前往▲五月廣場、▲總統府、▲大教堂、●國會及世界上最寬大的●七月九日大道和▲波卡拉區，此為十九世紀義大利碼頭工人定居之處，屋子漆上不同的鮮艷的色彩，別有一番風情。返回旅館休息或瞎拚，晚上享用晚餐並觀賞華麗的★探戈舞表演。

早餐：旅館內 午餐：中式餐 晚餐：西式套餐(可選阿根廷牛排)

【宿】：Dazzler Recoleta 或 Grand Brizo 或 Nh 9 De Julio 或 Libertado 或同級

Day 26 布宜諾斯艾利斯 ✈ 伊瓜蘇瀑布(阿根廷邊) 🚌 伊瓜蘇瀑布(巴西邊)

AR 1778 0945/1140 (飛行時間：01:55時)

上午搭機來到世界上最寬的★伊瓜蘇瀑布「伊瓜蘇」在瓜拉尼語中意指「大水」，其

寬度為世界第一，高度為世界第四。午後先在阿根廷邊感受📍★伊瓜蘇瀑布的震撼，漫步瀑布步道欣賞瀑布側景，視覺與聽覺無不為之動容，各種風情的瀑布如壯觀無比的魔鬼咽喉，就在眼前展開，讓人讚嘆上帝造物之神奇及大自然的美妙。傍晚越過邊界前往伊瓜蘇瀑布巴西邊。

早餐：旅館內 午餐：瀑布區風味自助餐 晚餐：中式餐

【宿】：Viale Cataratas Hotel 或 Golden Park 或 Windhan Golden Foz 或同級



Day
27

伊瓜蘇瀑布(巴西邊)



於巴西邊的📍★伊瓜蘇瀑布國家公園領略壯觀的 275 道瀑布。伊瓜蘇瀑布位於巴西、巴拉圭、阿根廷三國交界處，因大面積地質斷層落差形成了 275 道萬馬奔騰的大小瀑布群，有如千垂百鍊、氣勢澎湃的水牆，浩瀚河水滂沱而下，水聲之大有如魔鬼怒

吼，氣勢攝人！陽光嵌入，虹彩協奏，猶如變化多端的大自然水幕電影。

早餐：旅館內

午餐：當地餐

晚餐：中式餐

【宿】：Viale Cataratas Hotel 或 Golden Park 或 Windhan Golden Foz 或同級

Day
28

伊瓜蘇瀑布 ✈ 里約熱內盧RIO DE JANEIOR(巴西)

LA 3685 1415/1610(飛行時間：01:55時)



今日參觀位於伊瓜蘇瀑布的雄偉鳥類探索公園，其佔地約 16.5 公頃的★雅維斯飛禽公園，這個自然棲息地棲息著 165 種及 500 多隻鳥類。探索廣闊的樹蔭棚，與鳥類進行直接互動。午後搭機飛往嘉年華勝地，也是世界著名的三大夜景地—里約熱內盧。

早餐：旅館內

午餐：餐盒

晚餐：當地餐

【宿】：Othon Palace 或 Arena Leme 或 Americas Copacabana 或 Royal Tulip 或同級

Day
29

里約熱內盧

今日遊覽著名的基督山，搭乘★小火車攀上最高峰，俯瞰享譽全世界的里約美景，優美壯闊的風光，令您永生難忘！山上的基督聖像高達 38 公尺，花了五年於 1931 年完工，是新選出的世界現代建築七大奇景之一。午後★搭船遊覽瓜納巴拉灣(里約灣)經過島嶼和歷史悠久的堡壘，從水中觀賞兩個標誌性的里約熱內盧地標—基督救世主山和甜麵包山，從不同的角度體驗里約的美麗；在帆船上從水中欣賞里約的城市天際線，景色非常壯觀，讓這次旅行變得超級有趣！繼續觀光位於巴西里約熱內盧的▲尼泰羅伊市尼泰羅伊當代藝術博物館，是該市的主要地標之並順道一遊▲寶石博物館，

參觀瑰麗動人的巴西寶石。晚餐品嚐著名的巴西烤肉並另帶您親身感受聞名於世的★巴西森巴舞秀。

早餐：旅館內

午餐：中式餐

晚餐：巴西窯烤餐

【宿】：Othon Palace 或 Arena Leme 或 Americas Copacabana 或 Royal Tulip 或同級

Day 30 里約熱內盧



前往參觀造型奇特的★麵包山，經由兩段纜車凌空飛躍山頂；回頭飽覽里約▲科帕卡巴納海灘風光，令人心曠神怡▲巴西世足賽足球場、里約最大的天主教集會場所的▲天梯教堂、1990年由智利藝術家收集數十國不同顏色的磁磚，拼拼貼貼創作了長125公尺的▲森巴樓梯街 Escadaria Selaron。

早餐：旅館內

午餐：巴西黑豆風味餐

晚餐：當地餐

【宿】：Othon Palace 或 Arena Leme 或 Americas Copacabana 或 Royal Tulip 或同級

Day 31

里約熱內盧 ✕ 利馬 ✕ 洛杉磯

LA2405 0720/1045(飛行時間：05:25時)

LA2476 1200/1805(飛行時間：09:10時)

清晨搭機經利馬轉機飛往洛杉磯國際機場，飛抵後稍作休息。晚上搭機飛回台北。夜宿機上。

早餐：機上

午餐：機上餐

晚餐：退餐費 20\$

【宿】：機上

Day
32

洛杉磯 ✈ 台北

LAX/TPE(飛行時間：14:40時)

今日越過國際換日線，繼續飛往台灣。

Day
33

台北

旅行，是為了回到溫暖而甜蜜的家，和摯愛親友共享回憶。

【特別說明】：

- 1.本行程表中標示：★為入內參觀、▲為下車參觀、🌐標示為 UNESCO 人類世界文化遺產。
- 2.航班及飯店僅供參考，確定行程及住宿交通以出團前之行前說明會為主。

【所需證件】：

- 01.護照正本。自出發日起需有 6 個月以上之效期，需至少有 10 面以上的空白頁數。**需有晶片護照**
- 02.護照上需有持照人本人簽名，且不得重覆簽名。
- 03.三個月內之二吋彩色白底照片 2 張（頭頂到下巴需要 3.2CM~3.6CM，不可戴眼鏡；不可露齒；頭髮不可遮住耳朵及眉毛；不可修片過度），相片需與本人外觀相符以避免入境時有任何問題。
- 04.身分證正反面影本，需於正本相符。
- 05.黃熱病接種證明。
- 06.有工作者：在職證明一份(巴西要求)。
- 07.財力證明：英文的餘額證明，至少台幣 20 萬以上 2 份，英文餘額證明一定要請銀行蓋章。
- 08.申請 ESTA 者，需填寫另一份問卷。（曾經在 2011 年 3 月 1 日當天或之後曾赴伊朗、伊拉克、蘇丹、或敘利亞&葉門旅行者則不可申請 ESTA；請申請 B1/B2 實體美簽）
- 09.曾赴巴西者，另提供舊巴西行證或舊巴西簽證。
- 10.曾赴阿根廷者，另提供舊阿根廷簽證。
- 11.如實體美簽在舊護照裡，請提供舊護照。
- 12.旅客基本資料。
- 13.工作天 20 天。